

# LES 5 MINUTES DE NORD&SUD

Bulletin d'informations bimestriel du groupe NORD&SUD de l'intergroupe des maisons médicales liégeoises

NUMÉRO 25

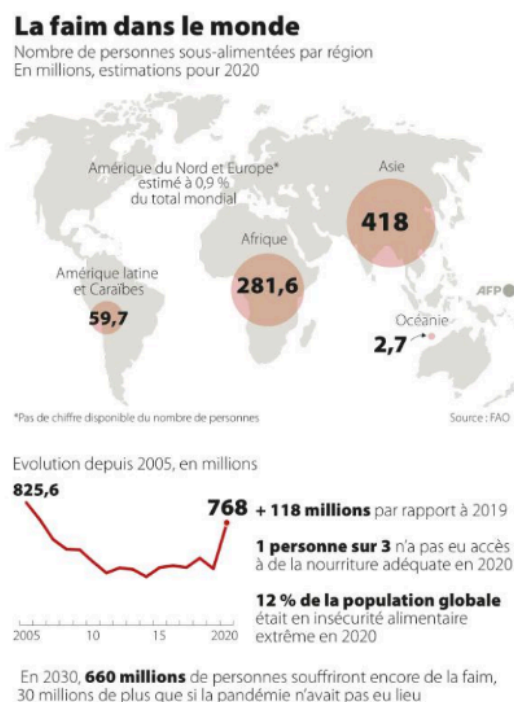
ETE 2021

## Le groupe Nord et Sud et la pandémie à Covid-19

La crise a mis un peu en suspens nos activités. Nous n'abandonnons pas notre projet de cycle de 5 conférences avec Pierre Drielsma pour analyser l'histoire des luttes visant à moins d'inégalités. Nous en reparlerons au début de l'automne

## La pandémie a dramatiquement aggravé la faim dans le monde

Une figure extraite d'un article de Marine Buisson dans le Soir du 13/7/21

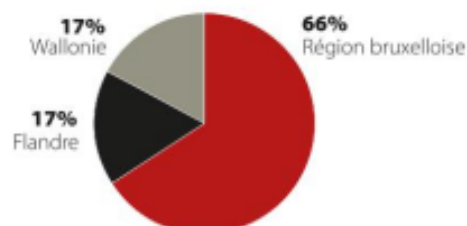


« L'écart de Bruxelles avec la Flandre et la Wallonie pourrait encore se creuser »

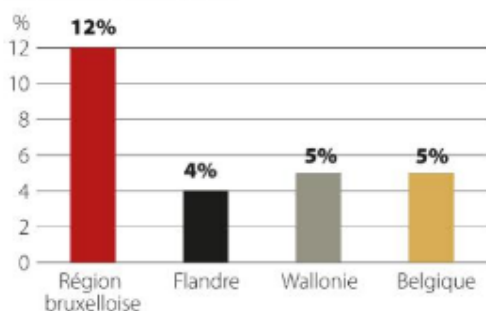
Le rapport de l'Observatoire de la santé et du social montre que le covid a amplifié la précarité et creusé les inégalités dans la capitale.

Quelques figures extraites du Soir du 30/06/21

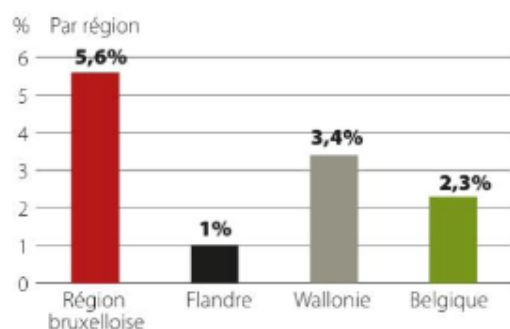
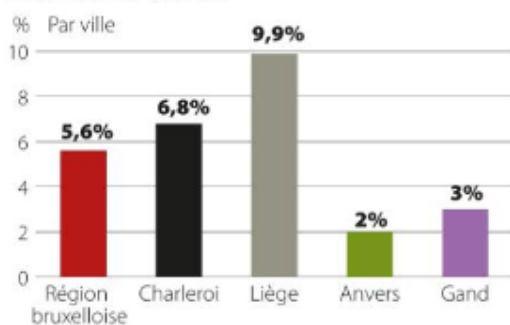
## Baromètre social bruxellois PART DES AIDES MEDICALES URGENTES



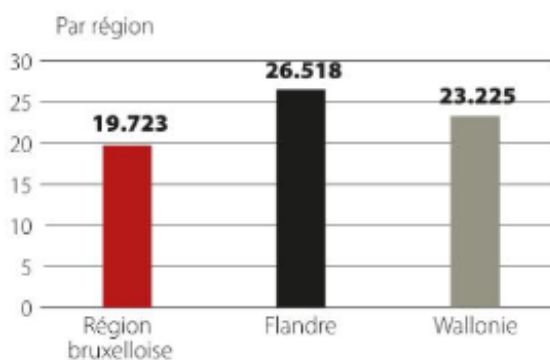
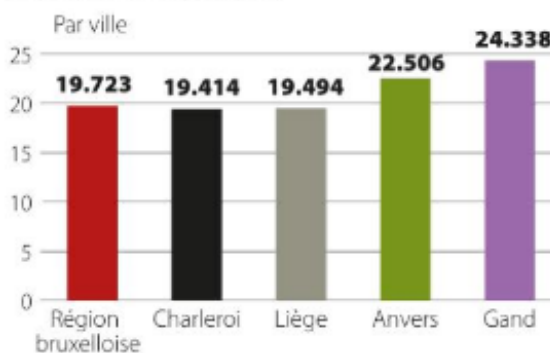
PART DE BENEFICIAIRES DE LA GRAPA  
PARMI LES 65 ANS ET +



PART DE BENEFICIAIRES DU REVENU D'INTEGRATION  
CHEZ LES 18 - 64 ANS



REVENU TOTAL NET IMPOSABLE MEDIAN ANNUEL  
DES DECLARATIONS  
Revenus 2018 en milliers



Source : SPP Intégration sociale, SPF Economie-Statistics Belgium, calculs Observatoire de la Santé et du Social de Bruxelles.

## Le G20 donne son aval à l'accord sur la taxation des multinationales et confirme le taux Minimum de 15 %)

(Article du CNCD, 12/07/21)

Les vingt plus grandes puissances mondiales se sont mis d'accord. Une avancée majeure en matière de fiscalité internationale mais un accord insuffisant, d'autant qu'il privilégie les pays développés.

Le G20 a avalisé l'accord politique conclu le 1er juillet sur la taxation des multinationales dans le « cadre inclusif » de l'Organisation de coopération et de développement économiques (OCDE). Cet accord devrait réduire les possibilités pour les firmes transnationales de transférer leurs profits vers des paradis fiscaux. L'accord permettra de mobiliser des recettes supplémentaires de plusieurs dizaines de milliards d'euros pour financer la reconstruction post-Covid.

Cet aval politique des vingt plus grandes puissances mondiales devrait permettre deux avancées majeures en matière de fiscalité internationale :

1. l'application de la taxation unitaire des multinationales
2. et l'instauration d'un taux d'impôt minimum mondial sur les profits des multinationales.

Toutefois, la taxation unitaire ne concerne qu'une petite partie des profits d'une centaine de multinationales et le taux minimum proposé est trop faible (15%) pour mettre fin à la course au moins-disant fiscal – d'autant qu'il prévoit des dérogations pour les « activités réelles » dans les paradis fiscaux.

Malgré les avancées majeures qu'il permet en matière de fiscalité internationale, cet accord est donc insuffisant, d'autant qu'il privilégie les pays développés (ou les pays de consommation) au détriment de la majorité des pays en développement (ou pays de production). La majorité des recettes générées par cet accord devrait ainsi bénéficier aux seuls pays du G7.

Ces négociations s'inscrivent dans un contexte de crise inédit, qui offre l'occasion de mettre en place des transformations structurelles pour un monde juste et durable. En cherchant à réduire les possibilités pour les firmes transnationales de transférer leurs profits vers des paradis fiscaux, le G20 contribue à la mise en place d'une réforme basée sur un principe de justice fiscale.

Ce principe devrait guider le reste des négociations du cadre inclusif de l'OCDE (d'ici octobre) afin d'enrayer les inégalités et de mobiliser des recettes supplémentaires pour financer la reconstruction post-Covid dans les pays riches et les pays en développement, en particulier les investissements dans la santé, l'emploi, la protection sociale et le climat.

Pour aller plus loin : <https://www.cncd.be/Accord-sur-la-taxation-des>

---

### **Les Objectifs du Groupe Nord&Sud de l'IGL**

1. Proposer un espace de réflexion et de sensibilisation sur les échanges S-N.
2. Soutenir une personne ou une équipe d'une maison médicale investie dans un projet de développement.
3. Soutenir, de manière directe, un projet de développement ici ou ailleurs.